

Ionic care

Fac\on

ファッション



消・脱臭

菌・ウイルス
除菌

適用床面積
10㎡~ 40㎡

Air Refresh Circulator Renaissance

空気の安全宣言

ファッションは人工カミナリ発生器

地球の大気は カミナリが浄化していた！

地球誕生から現在まで空気を浄化していたのはカミナリでした。地球上に毎秒100回以上のカミナリが発生し、そのカミナリから放出されるイオン化エネルギーが空気を浄化していることが分かりました。(1934年にモスクワ空気イオン研究所の発表による)

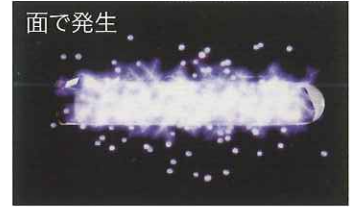
イオン化エネルギーの持つ作用の中に、ガス化された有害科学物質や空気中の菌やウイルスなどの浮遊物質に吸着し、分解除去する性質があり、この自然の摂理を利用することで、脱臭、除菌、除ウイルスが可能になり、室内の空気が清浄化されます。



従来の商品

ファッション

イオンの発生方式



空間内のイオン充滿イメージ



実際の空間では充滿しにくい



実際の空間でも充滿が可能

優れた除菌効果

VOC・悪臭も強力に分解・除去

「イオンクラスター」+「低濃度オゾン」 のW効果！！

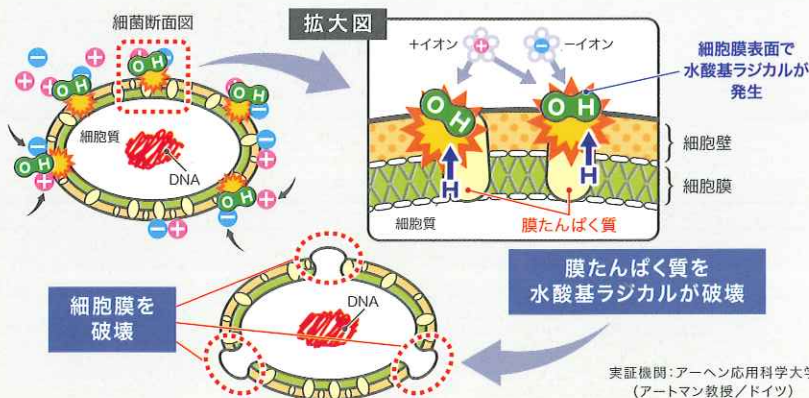
イオン化エネルギーによって、ガス化された有害物質や悪臭を分解・除去します。

■主な悪臭

分類	一般細菌数	カビ数
窒素化合物	アンモニア トリメチルアミン	トイレ、動物飼育、生ごみ
硫黄化合物	硫化水素、硫化メチル メチルメルカプタン	廃水処理、生ごみ
アルデヒド化合物	ホルムアルデヒド アセトアルデヒド	建材、家具、塗装
脂肪族化合物	プロピオン酸、n-酢酸 イソバレル酸	動物飼育、養護老人施設、体育館
炭酸水素化合物	ベンゼン、トルエン キシレン、IPA、MIBK	印刷、塗装、半導体
カビのにおい	水カビ、黒カビ、白カビ	風呂、トイレ、室内、更衣室、脱衣所

■主なVOC物質 (揮発性有機化合物)

名称	イオン化エネルギー	化学式	除去反応式
トルエン	8.83eV	C ₇ H ₈	C ₇ H ₈ +9O ₂ →7CO ₂ +4H ₂ O
ベンゼン	9.24eV	C ₆ H ₆	2C ₆ H ₆ +15O ₂ →12CO ₂ +6H ₂ O
エタン	11.52eV	C ₂ H ₆	2C ₂ H ₆ +7O ₂ →4CO ₂ +6H ₂ O
アンモニア	10.07eV	NH ₃	4NH ₃ +3O ₂ →2N ₂ +6H ₂ O
ホルムアルデヒド	10.88eV	CH ₂ O	CH ₂ O+O ₂ →CO ₂ +H ₂ O
キシレン	10.23eV	C ₂ H ₄ O	2C ₂ H ₄ O+5O ₂ →4CO ₂ +4H ₂ O



浮遊細菌の 除菌メカニズムについて

表面の細胞膜のタンパク質を破壊して、除菌します。内部の細胞膜に影響を及ぼさない為、耐性菌ができません。

効果検証①

イオン発生器処理の有無による除菌効果検証

会議室
浮遊菌
35°C48時間培養後
25°C168時間培養



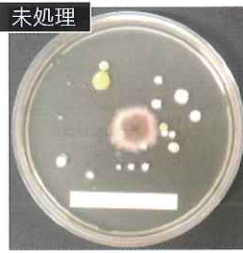
未処理: 2015.7.12 12:00 1H放置
コロニー数: 27



イオン処理: 2015.7.12 13:00 24H曝露
コロニー数: 10



1m四方密閉箱
落下菌
35°C48時間培養後
25°C168時間培養



未処理: 2015.7.11 10:00 1H放置
コロニー数: 22



イオン処理: 2015.7.11 11:30 24H曝露
コロニー数: 1



ファッションの除菌効果実験 (ファッション稼働5日後)



ファッション
除菌処理



ファッション
除菌処理



無処理



無処理



実験前

3日後

5日後

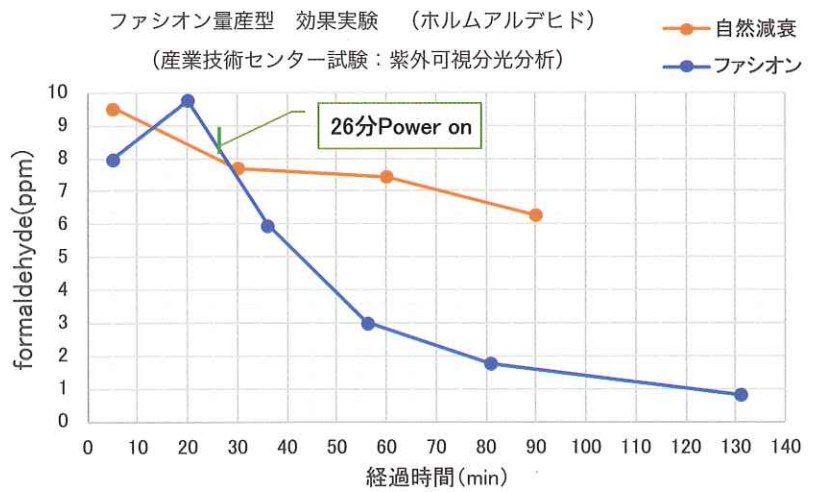
除菌効果・安全性の試験機関一覧

■ファッション

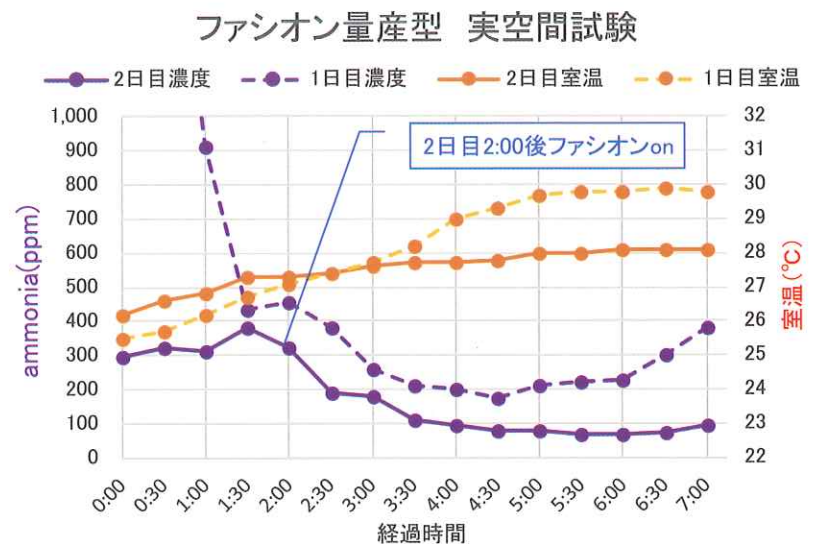
ホルムアルデヒド	濃度低下が確認できた	群馬県立産業技術センター 群技セ第2305-273号
大腸菌類	不活化が確認できている	群馬県立産業技術センター 群技セ第2312-90号
黄色ブドウ球菌	不活化が確認できている	群馬県立産業技術センター 群技セ第2312-91号
インフルエンザ	不活化が確認できた	(一財)北里環境科学センター 北環発2015_0050号
オゾン測定	0.05未満 JQA取得済み	(一財)日本品質保証機構 KL25150083
EMIテスト	VCCI classBクリア	沖エンジニアリング株式会社 152300

効果検証②

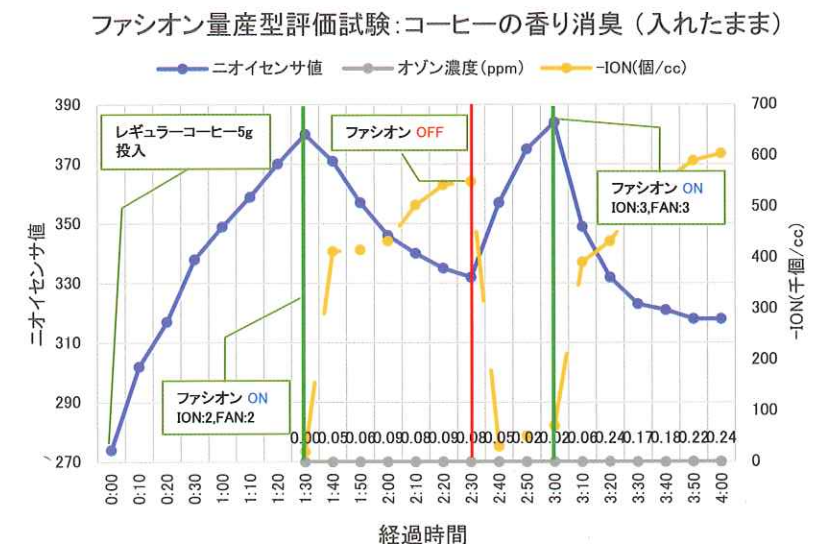
VOC測定検査



アンモニア濃度測定検査



コーヒーの香り測定検査





様々な住空間を「きれい」に。

ウイルス分解 / 菌分解 / 化学物質分解 / 臭いの元分解 / 汚れ抑制 / 静電気抑制



リビング



キッチン



浴室



保育園



寝室



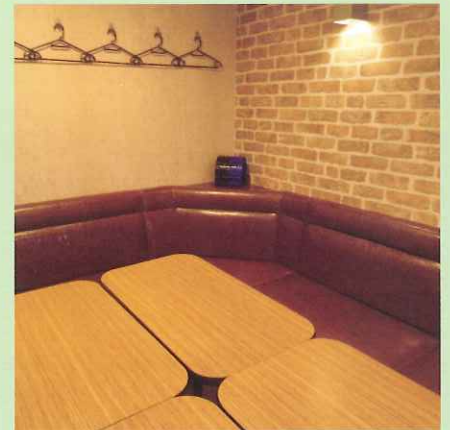
トイレ



待合室



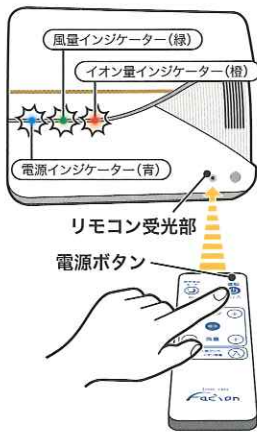
病室・介護施設



カラオケボックス

使用方法

1. リモコンの電源ボタンを押すと、正面の3つのインジケータが右記のように点灯し、送風状態になります。
2. リモコンの風量ボタン・イオンボタンで、お好みのレベルに設定します。レベルはインジケータの点灯で表示されます。
 風量レベル : 1 (弱) ~ 3 (強)
 イオンレベル : 1 (弱) ~ 3 (強)
3. 送風状態で電源ボタンを押すと、インジケータが消えて送風が停止します。



インジケータの表示について
 電源ボタンを押すと青いインジケータが点灯し、送風状態になります。もう一度押すとインジケータが消灯し、運転を停止します。
 風量ボタン・イオンボタンの組み合わせは、9種類のモードに設定できます。緑と橙のインジケータの組み合わせにより下記のように表示します。
 ※仕様書の【ファシオンの動作表示】参照

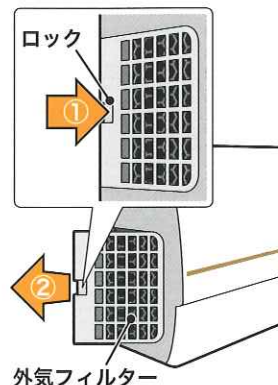
- ※ リモコンの操作は、本体のリモコン受光部に向けて操作して下さい。リモコンと本体の間に遮へい物があったり、リモコンの信号が受光部に届かない角度や距離から操作すると、本体を操作することができない場合があります。
- ※ 本体は、リモコンでのみ操作が可能です。リモコンが故障、または紛失すると本製品を動作させることはできません。
- ※ 停電や電源の接続が外れた場合などで、本製品への電源の供給が途絶えた場合、本製品への電源供給が再開すると、自動的に停止前の状態に戻ります。動作状態で電源の供給が途絶えた場合は、自動的に運転状態になりますので、ご注意ください。

メンテナンス

外気フィルターの清掃

1ヶ月に1度は吸入口の外気フィルターを外し、フィルターを清掃します。フィルターが汚れで塞がれると本製品の性能を発揮できなくなります。

1. リモコンで本体の電源を切ります。
 2. 外気フィルターのツマミを矢印①の方向に押しながら手前(矢印②の方向)に引くと、外気フィルターが外れます。
 3. 外気フィルターに詰まった汚れを取り除いてください。
 4. 清掃が終わったら吸入口カバーを元の位置にセットしてください。
- 汚れが落ちない場合は、中性洗剤を使用して水洗いしてください。洗った後はよく拭き取ってから使用してください。



警告 本製品は、メンテナンスのために外気フィルターが外れる構造になっていますが、本体内部には高電圧回路があり、外気フィルター以外の場所に触れることは大変危険です。感電や火災、故障の原因となりますのでおやめください。

リモコンの電池交換

正常な操作でリモコンによる操作ができなくなった場合、電池の消耗が考えられます。電池の交換を行ってください。
 ※ 不要になった電池は、幼児の手が届かない場所に保管した後、地域の条例に従って廃棄してください。

仕様書



製品名	ファッション
型番	KS-24-JN
外形寸法(W×H×D mm)	320×250×120
材質	ABS、POM、他
重量	約2.0kg
使用可能温度	5~35℃
使用可能湿度	20~60%
電源	DC12V(専用ACアダプター付属)
電源コード長さ	約1.8m
消費電力	最大 12W
適用床面積	40㎡まで(推奨値)
安全装置	過電流防止
消耗品	イオン管、フィルター(吸気側)

※1 実際の効果(消臭・除菌)は、使用環境(温度・湿度等)によって異なります。
 ※2 商品のデザイン・仕様・外観は予告なく変更する場合がありますのでご了承ください。

ファシオンの動作表示

リモコン操作	風量 (緑LED)	イオン量 (橙LED)	適用床面積 (目安)	風量・イオン量レベル
⊖ ⊖	● ○ ○	● ○ ○	10㎡	風量: 1 イオン: 1
⊖ ⊖	● ● ○	● ○ ○		風量: 2 イオン: 1
⊕ ⊖	● ● ●	● ○ ○		風量: 3 イオン: 1
標準	● ● ○	● ● ○	30㎡	風量: 1 イオン: 2
⊕ ⊖	● ● ●	● ● ○		風量: 2 イオン: 2
⊕ ⊖	● ● ●	● ● ●		風量: 3 イオン: 2
⊖ ⊕	● ● ○	● ● ●	40㎡	風量: 1 イオン: 3
⊖ ⊕	● ● ●	● ● ●		風量: 2 イオン: 3
⊕ ⊕	● ● ●	● ● ●		風量: 3 イオン: 3

○…消灯 ●…点灯
 ※ 標準ボタンを押してからの操作を表わしています。空欄は操作しないです。
 ※ エラー時は、インジケータが高速点滅します。この場合、一旦電源を切り、再度電源を入れ直してください。それでも点滅が続く場合は運転を停止し、施工した業者または販売代理店までご連絡ください。

警告: 本製品が異常に発熱したり、本製品から、異常な音や臭いが発生した場合は、直ちに運転を停止し、ACアダプターをコンセントから抜いてください。そのまま使用すると、感電・火災・故障の原因となります。

販売店 東京都千代田区外神田6丁目10番5号
東京歯科産業株式会社
 TEL (03) 3331-0176

総代理店 **株式会社 FAMILY**
 〒101-0051 東京都千代田区神田神保町2-40-5 東久ビル4F
 TEL.03-6272-5543 FAX.03-6261-2848
 Email. f-sales@aki-i.co.jp

製造元 **株式会社ネクスタイル東京**

製造 **産電子工業株式会社**