



口腔外科医がイラストで語る

# 難抜歯 攻略 テクニク

—リスク回避のマネージメント—



## 口腔外科医による イラストを駆使し、 あらゆる困難な状況下 での抜歯の勘所を 伝えます！

難抜歯は、必ずしも深部水平埋伏歯とは限りません。患者の年齢、骨質、歯質、歯の傾斜、歯根の数…。抜歯を困難にする様々な状況への対応を口腔外科医自らが描いたイラストを駆使して解説。言葉よりも雄弁に抜歯の勘所を語ります。

A4判 104 ページ フルカラー  
ISBN 978-4-909066-18-3 C3047  
定価 7,600 円 (税抜)

### Profile

著者

## 山内健介

東北大学大学院歯学研究科・顎顔面・  
口腔外科学分野・准教授  
歯学博士、(公社)日本口腔外科学会専門医・指導医、  
(公社)日本口腔インプラント学会専門医・指導医、  
日本がん治療認定医機構認定医(歯科口腔外科)、  
歯科医師臨床研修指導歯科医

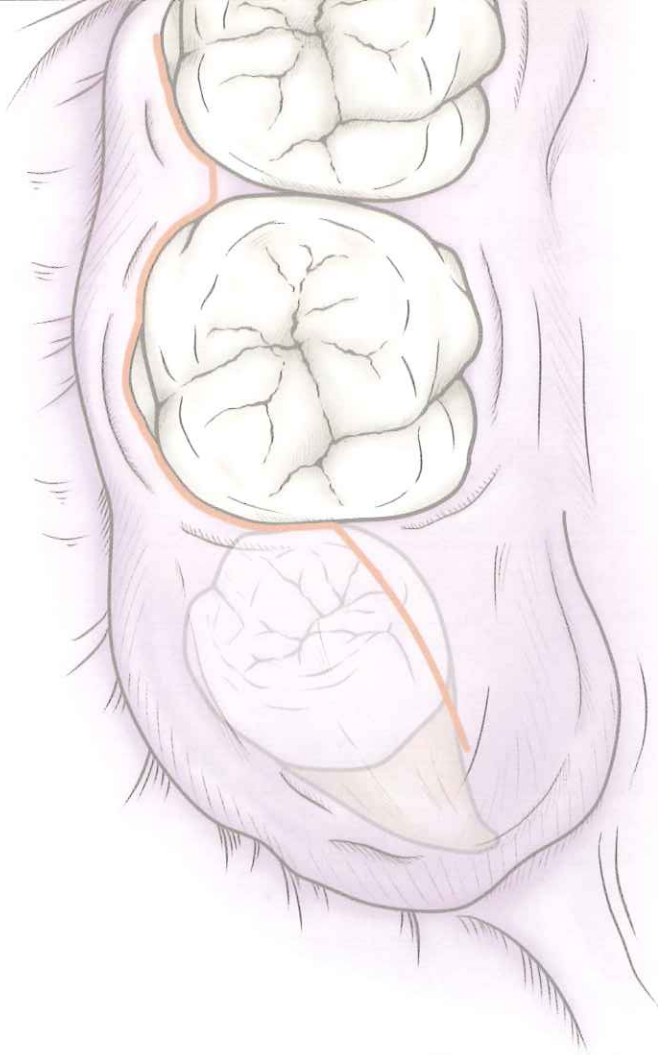


イラストレーション

## 小山慶介

日本口腔外科学会認定医(絵を描く口腔外科医)





歯を抜くのは難しい。長年臨床に携わる口腔外科医にとっても、すべての症例で意図した通りにスムーズに抜けることはないといってもよいだろう。それは必ずしも深部水平埋伏智歯とは限らない。簡単に抜けそうに見えた大白歯であったり、時には単根の前歯であったり。患者年齢、骨質、歯質、歯の傾斜、歯根の数…。

研修医や若手ドクターの抜歯介助をすると、先入観や恐怖心から自ら困難な状況を作り出していることによく遭遇する。抜歯に限らず、口腔外科手術全般として、術前にイメージできない手術は実際には完遂できず、いかに入念に手術計画を頭で描けるか、そして上手くいかない時の状況を想像でき、対応を検討できるかが重要である。本書は、手術写真を一つも用いずに、想定しうる症例に対する抜歯戦略について解説している。“イラストの力”を信じ、本書が一人でも多くの臨床歯科医の日常臨床に貢献できることを願う所存である。

(序文)

# 難しい状況の抜歯テクニック

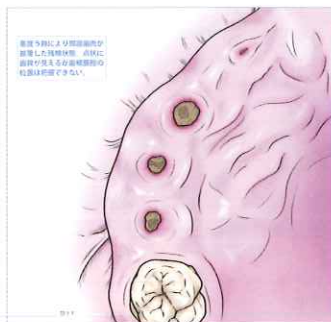
## Chapter 3 抜歯の基本と難抜歯

抜歯を困難にするよくある状況と対処法がよくわかる！

### 2. 難抜歯：埋伏の場合

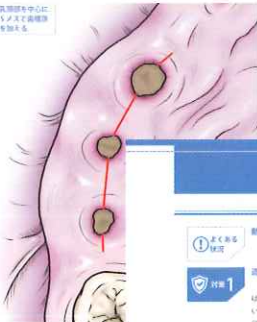
よくある状況

骨と歯肉の境界が確認しづらく、ヘーベルを挿入する位置が深すぎないか、歯牙の傾斜による抜歯方向を難しくしている場合、両側歯肉が歯根を包みこむことにより、歯肉の厚さを要する必要がある。このような場合、歯肉の厚さを減らすからといって、歯肉にヘーベルを挿入して歯根を露出させるとしても、歯肉の上唇は顎下垂症に罹患していることが多く、骨と歯肉の境界が確認しづらく、



対策

歯肉が厚く確認しづらく、歯肉を切除して歯根を露出させる。このような場合は、深く歯肉を切除して歯根を露出させる。歯肉を切除した歯根を露出させるための処置を行った点は、図3-6～3-7。



### 2. 上顎智歯抜歯：完全埋伏の場合

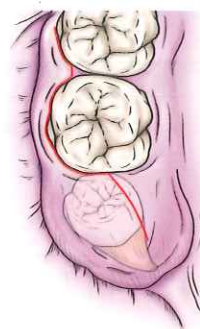
よくある状況

聞いても出てこない

対策1

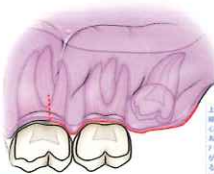
適切な切開線の設定から  
上顎の完全埋伏智歯の処置は、最も難しいとされる抜歯の一つである。歯肉は炎症を伴った状態であるために「見えない」「届かない」ことも多かったが、「聞いても出てこない」ことが多くある。また、歯肉が厚く歯根を包みこむ状態を伴っている。歯肉を切除して歯根を露出させる。歯肉を切除した歯根を露出させるための処置を行った点は、図3-6～3-7。

### 適切な切開線の入れ方（咬合面観）



歯肉の厚さは、やや歯肉より深めに設定した方がよい。歯肉を切除する。切開線の位置（歯肉縁より）を上下に、歯肉の厚さを確認すること、歯肉を厚く削ぐことが容易にして受けられる。この切開線の位置は、顎下垂症に罹患している患者に対しては、歯肉の厚さを確認すること、歯肉を厚く削ぐことが容易にして受けられる。

### 適切な切開線の入れ方（側面観）



上顎の完全埋伏智歯の処置は、最も難しいとされる抜歯の一つである。歯肉は炎症を伴った状態であるために「見えない」「届かない」ことも多かったが、「聞いても出てこない」ことが多くある。また、歯肉が厚く歯根を包みこむ状態を伴っている。歯肉を切除して歯根を露出させる。歯肉を切除した歯根を露出させるための処置を行った点は、図3-6～3-7。

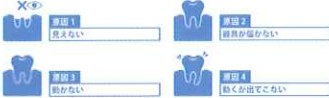
上顎智歯の「見えない」「届きにくい」の悩み解決法を明示

## Chapter 4 上顎智歯の抜歯

## 難しい状況の 切り抜け方の基本がわかる!

### 抜歯の難易度には多くの要素が絡む

高遠とは「歯を抜く」と置くため、動物は歯を引かなくて済んでしまう。人間は歯を引くためには多くの要素が絡み合っており、設定した難易度をクリアするには抜歯と歯の方向・向中や歯肉を考慮する必要があります。大きく分けて歯肉が歯を覆う状況と歯肉が歯を覆っていない状況（歯肉が歯を覆っている）に分けて考えてみる。



### 「抜けない」への対策

① 歯を抜く必要を、完全な場合

### 「歯肉が厚くない」への対策

② 歯肉が厚くない場合の抜歯の難易度は、歯肉の厚さを調整することで変わる。

### 「歯肉が厚くない」への対策

③ 歯肉が厚くない場合の抜歯の難易度は、歯肉の厚さを調整することで変わる。

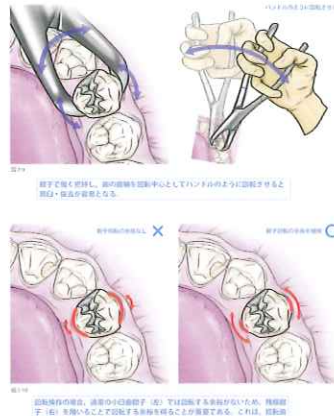
### 「歯肉が厚くない」への対策

④ 歯肉が厚くない場合の抜歯の難易度は、歯肉の厚さを調整することで変わる。

### 「歯肉が厚くない」への対策

⑤ 歯肉が厚くない場合の抜歯の難易度は、歯肉の厚さを調整することで変わる。

## 抜歯成功の基本の「基」が ここにある



## Chapter 2 抜歯に用いる器具の原理と切開と縫合

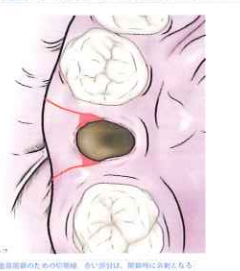
# クをイラストで明快に解説!

## Chapter 5 下顎埋伏智齒の抜歯

## 下顎埋伏智齒は各ステップの 確実な処置が大切 その勘所満載!



## 安全な抜歯法、 処置後の勘所がわかる!



## Chapter 6 高齢者、有病者の抜歯

口腔外科医がイラストで語る

# 難抜歯 攻略 テクニク

—リスク回避のマネージメント—

## Chapter 1 「歯が抜けない」状況を招く4つの原因

抜歯の難易度には多くの要素が絡む

## Chapter 2 抜歯で使用する器具の原理と切開と縫合

1. 普通抜歯を基にした器具の使用法
  - ヘーベルを効果的に使うには
  - 鉗子を効果的に使うには
2. 切開と縫合 「切って、縫う」は外科の基本である
  - 切る
  - 縫う

## Chapter 3 抜歯の基本と難抜歯

1. 抜歯の基本操作
2. 難抜歯：残根の場合
3. 難抜歯：根癒着の場合
4. 難抜歯：根彎曲の場合
5. 難抜歯：多根歯の残根の場合

## Chapter 4 上顎智歯の抜歯

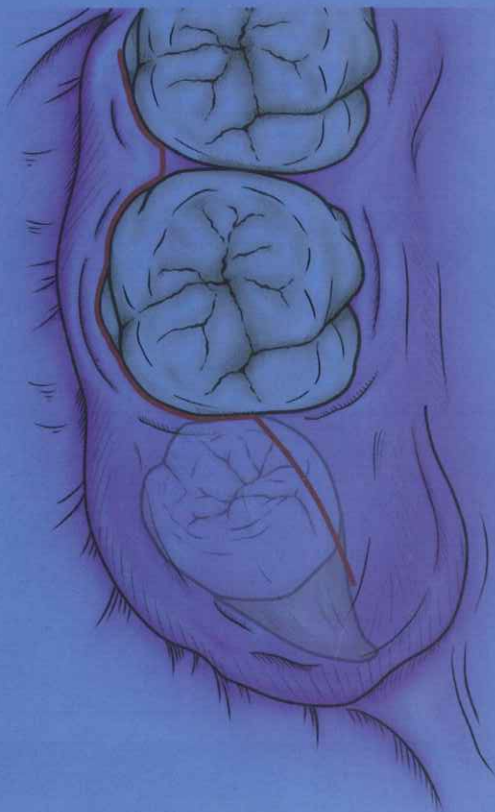
1. 上顎智歯抜歯：残根、半埋伏の場合
2. 上顎智歯抜歯：完全埋伏の場合
3. 抜歯後の確認事項
  - 抜歯後のポイント

## Chapter 5 下顎埋伏智歯の抜歯

1. 下顎水平埋伏智歯の基本術式と勘どころ
  - 各ステップを確実にこなすことの重要性
2. 歯冠歯根分割のマネージメントの重要性
  - 歯冠歯根分割を安全に行うための重要事項と分割テクニック
  - 分割ラインを適正に定めるための注意点と分割テクニック
  - 遠心傾斜の歯根分割のテクニック
  - 近心傾斜の歯冠歯根分割と抜歯テクニック
3. 水平埋伏智歯の歯根形態による難易度の差
  - 根尖形態に応じた歯冠歯根分割と抜歯テクニック
4. 歯胚抜歯
  - 根未完成歯特有の分割と抜歯テクニック

## Chapter 6 高齢者・有病者の抜歯

1. 高齢者・有病者の特徴
  - 1 加齢や全身疾患による影響を考慮する
2. 抗凝固療法患者への抜歯
  - 1 術中・術後に早期に止血処置を
  - 2 止血処置を伴う抜歯テクニック
  - 3 術後出血への配慮事項
3. BMA 患者への抜歯
  - 1 抜歯は顎骨壊死を発症させる危険性大
  - 2 BMA 服用患者への抜歯テクニック



注文票

品名	税抜価格	冊数
口腔外科医がイラストで語る 難抜歯攻略テクニック —リスク回避のマネージメント—	7,600円	



インターアクション株式会社

東京都武蔵野市境南町 2-13-1-202

TEL 070-6563-4151 FAX 042-290-2927

http://interaction.jp